

VISAGINO „VERDENĖS“ GIMNAZIJOS ABITURIENTŲ 2013–2014 M. M. PIRMOJO PUSMEČIO DALYKŲ IŠPLĖSTINIŲ/B2 KURSŲ PAŽYMIŲ ANALIZĖ, REMIANTIS VBE ĮVERTINIMAIS

ATASKAITOS TURINYS

1. Pratarinė
2. Mokyklos abiturientų pasirinktų dalykų išplėstinių kursų pirmojo pusmečio pažymių ir atitinkamų VBE įvertinimų palyginimas su vertinimo tendencijomis šalyje
3. Mokyklos abiturientų pirmojo pusmečio pažymių statistinių charakteristikų, apskaičiuotų remiantis VBE įvertinimais, palyginimas su kitų šalies bendrojo ugdymo mokyklų duomenimis, taip pat mokykloje tarp mokomųjų dalykų

1. Pratarinė

Tiek mokiniams ir jų tėvams, tiek mokyklos vadybai labai svarbu, ar objektyviai rašomi mokykliniai pažymiai, ar visada už aukštesnius mokymosi pasiekimus rašomi geresni pažymiai, ar pusmečio ir metiniai pažymiai padeda tiksliai prognozuoti mokinių VBE rezultatus, ar pažymiai mokykloje rašomi laikantis šalies mastu susiformavusių kriterijų. Mokyklose, siekiančiose aukštos ugdymo kokybės, šie klausimai nuolat keliami, j juos ieškoma atsakymų ir imamas priemonių užtikrinti aukštesnę vertimo pažymiais kokybę. Šioje ataskaitoje, naudojantis mokyklų pateiktais duomenimis ir VBE rezultatais, pateikiama apibendrinta statistinė informacija, kuri padės mokykloms įsivertinti ir tobulinti vertinimo pažymiais kokybę.

Atliekant šią 2013–2014 mokslo metų pirmojo pusmečio pažymių analizę, buvo daroma prielaida, kad VBE įvertinimai, dauguma atvejų, yra ženkliai tikslesni, nei mokykliniai pažymiai, kad jie geriau atspindi susitarimus dėl mokinių pasiekimų vertinimo šalies mastu. Taip pat buvo daroma prielaida, kad gerai veikiančioje švietimo sistemoje gali ir turi būti stiprus statistinis koreliacinis ryšys tarp pusmečio pažymių ir VBE įvertinimų.

2. Mokyklos abiturientų pasirinktų dalykų išplėstinių kursų pirmojo pusmečio pažymių ir atitinkamų VBE įvertinimų palyginimas su vertinimo tendencijomis šalyje

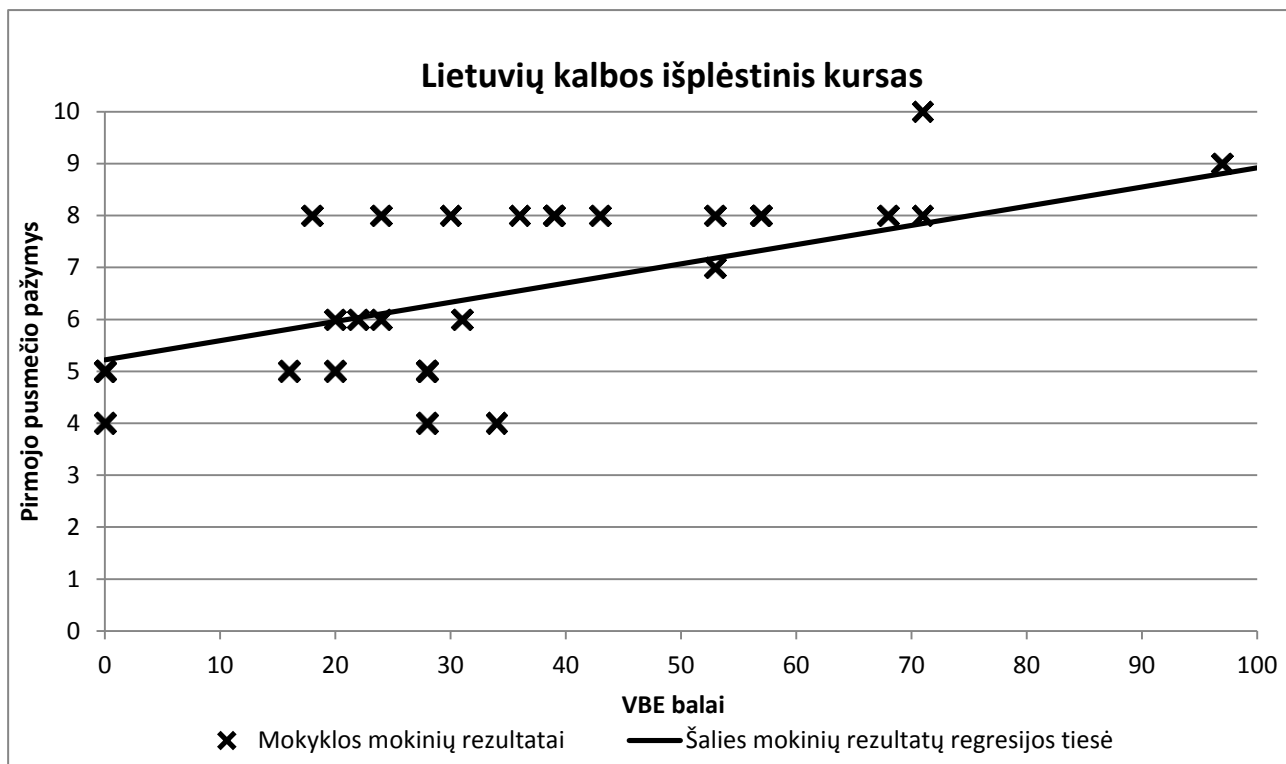
Šiame skyriuje pateikiamos mokinių 2013–2014 m.m. pirmojo pusmečio dalykų išplėstinių kursų pažymių ir atitinkamų dalykų VBE įvertinimų taškinės ir stulpelinės diagramos, vaizdžiai parodančios skirtumus tarp mokyklinių pažymių ir VBE įvertinimų. Taškinėse diagramose tašku vaizduojamas kiekvienas mokyklos mokyns, laikęs dalyko VBE egzaminą. Šiose diagramose taip pat pateikiama regresijos tiesė tarp šalies bendrojo ugdymo mokyklų mokinių 2013–2014 m.m. pirmojo pusmečio dalykų pažymių ir atitinkamų VBE įvertinimų. Pagal taškų ir tiesės tarpusavio padėtį galima spręsti, ar dalykų mokymosi pasiekimų vertinimas pažymiais mokykloje atitinka šalyje susiformavusias vertinimo tendencijas, ar ne. Jei, pavyzdžiui, dauguma taškų taškinėje diagramoje yra virš regresijos tiesės, tai tikėtina, kad už tuos pačius mokymosi pasiekimus mokykloje rašomi aukštesni pažymiai nei vidutiniškai šalyje. Ir atvirkščiai, jei dauguma taškų yra žemiau tiesės, tai tikėtina, kad mokykloje rašomi žemesni pažymiai nei vidutiniškai šalyje.

Stulpelinėse diagramose mokiniai, laikiusieji atitinkamo dalyko VBE, sugrupuoti pagal egzamino pasiekimų lygius. Šiose diagramose mokyklos mokinių, pagal VBE rezultatus pasiekusių patenkinamą, pagrindinį aukštesnįjį pasiekimų lygį, taip pat nepasiekusių patenkinamo lygio ar įvertintų „puikiai“, 2013–2014 m.m. pirmojo pusmečio dalykų išplėstinių kursų (užsienio kalbų B2 kursų) pažymių vidurkis lyginamas su to pat

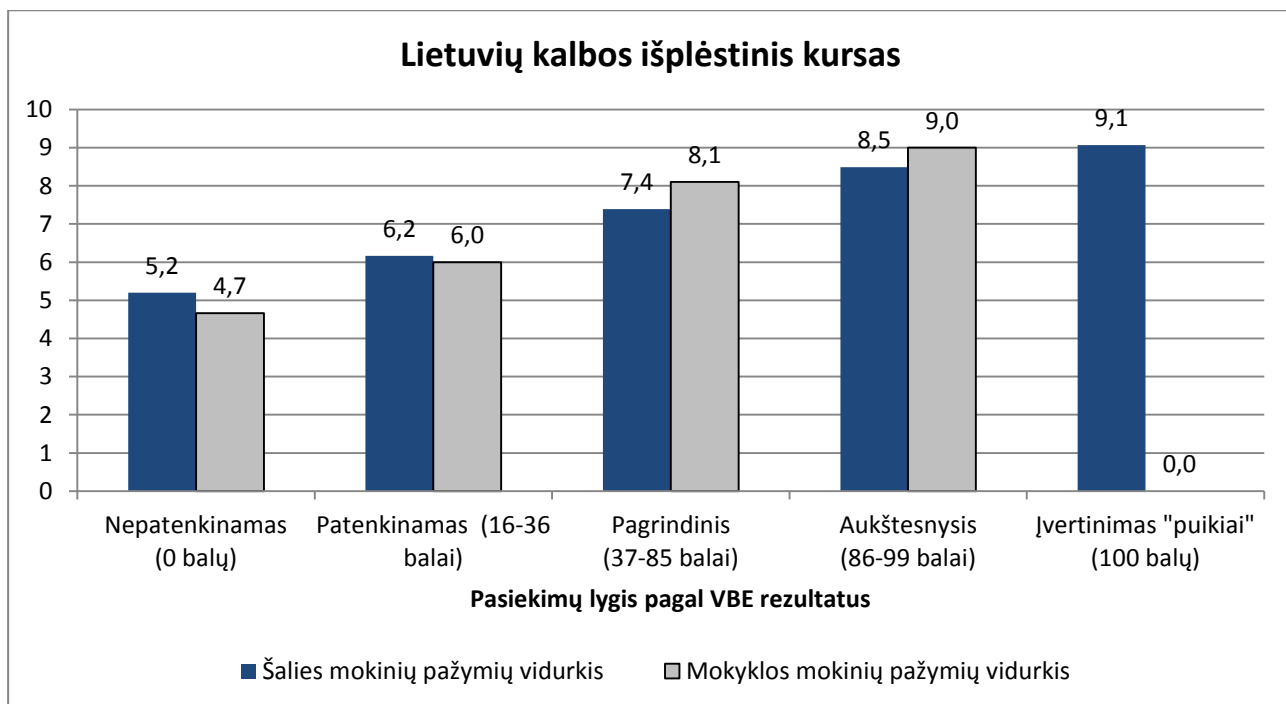
pasiekimų lygio (pagal VBE rezultatus) šalies bendrojo ugdymo mokyklų mokinių 2013–2014 m.m. pirmojo pusmečio dalykų išplėstinių kursų (užsienio kalbų B2 kursų) pažymių vidurkiu.

Lietuvių kalbos išplėstinio kurso pažymių ir VBE rezultatų palyginimas

1 pav.

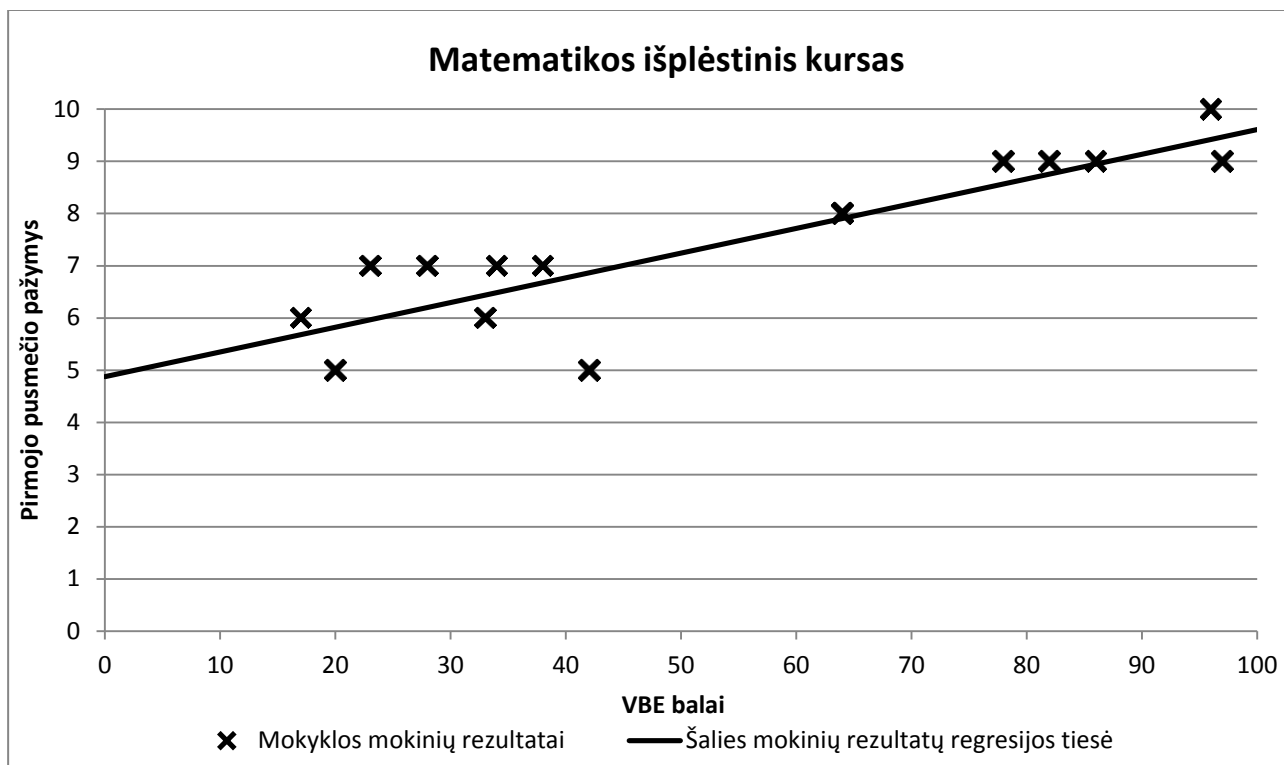


2 pav.

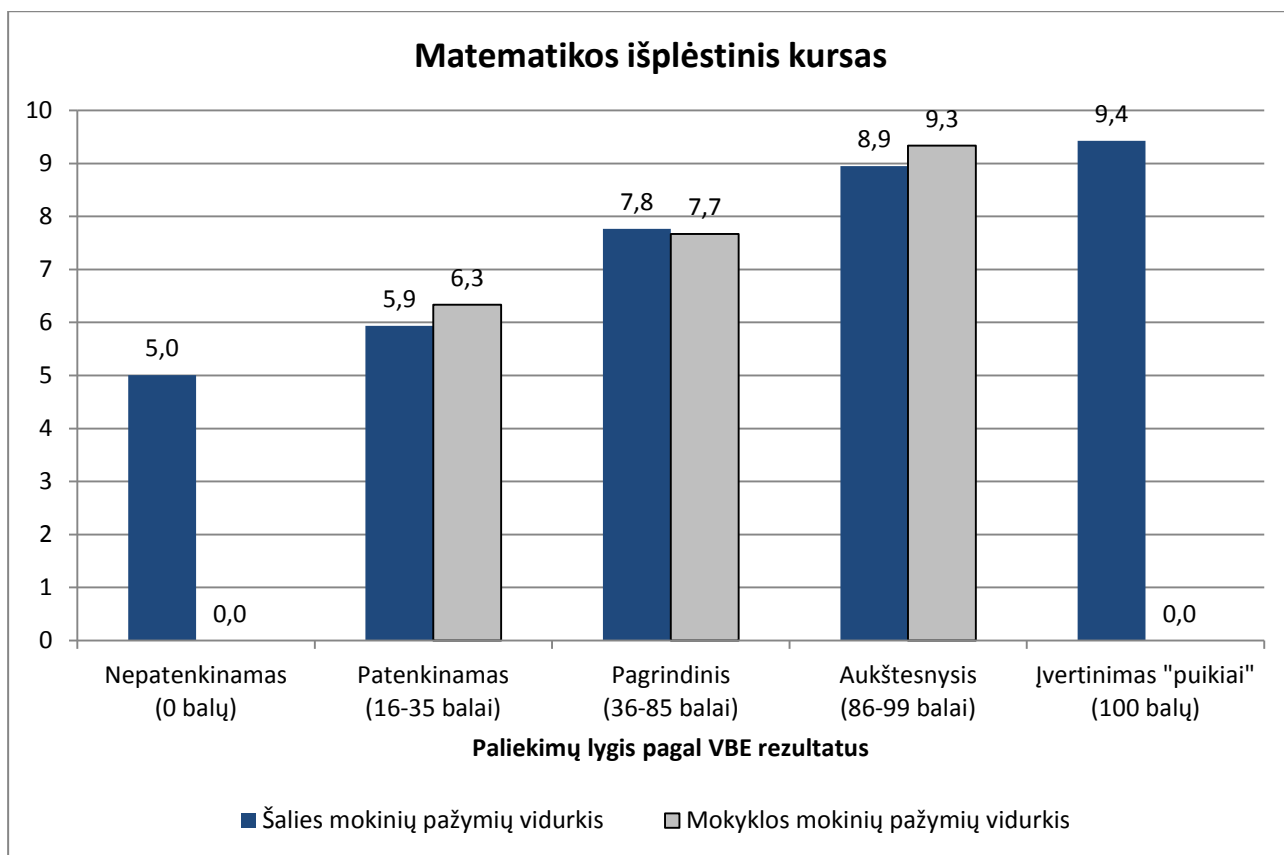


Matematikos išplėstinio kurso pažymių ir VBE rezultatų palyginimas

3 pav.

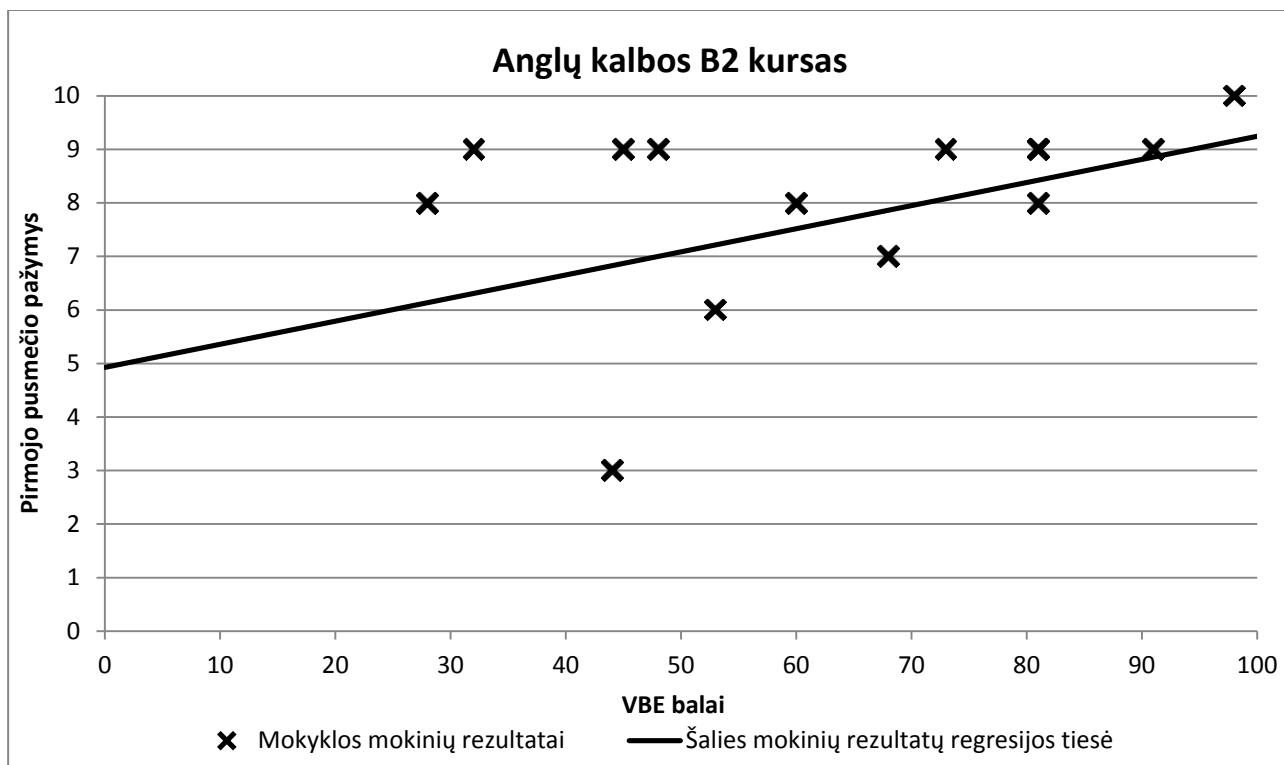


4 pav.

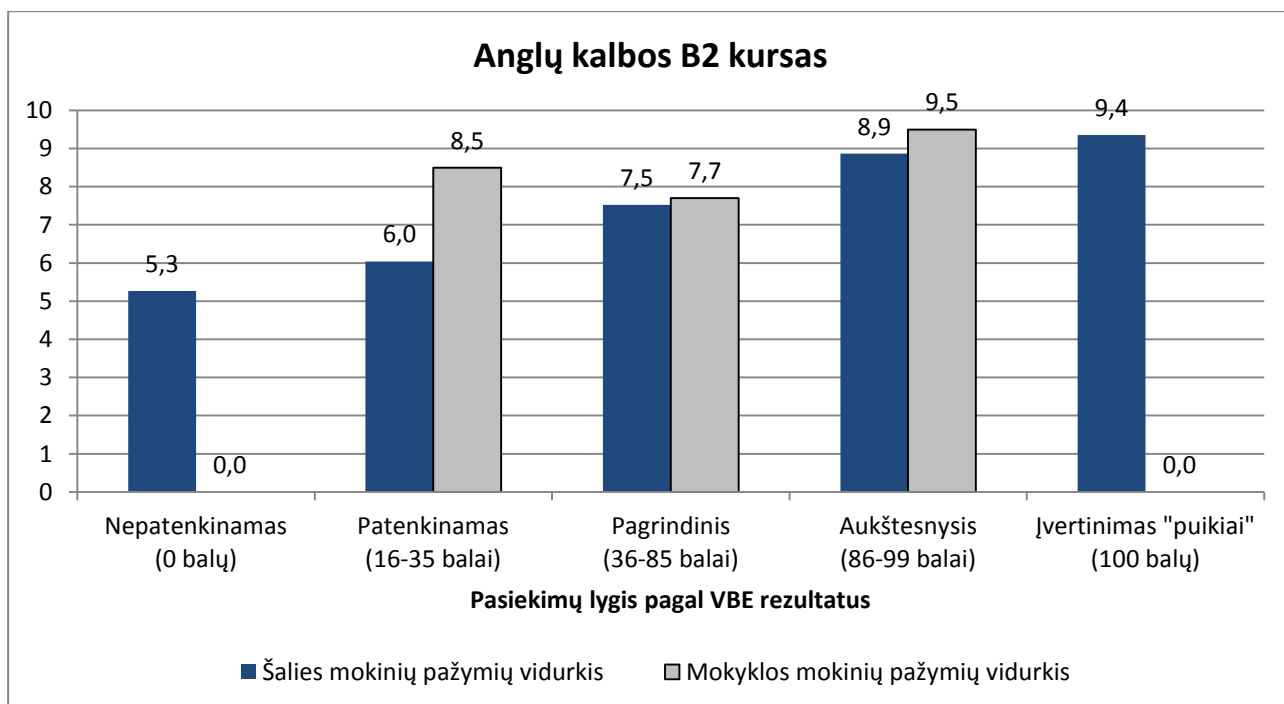


Anglų kalbos B2 kurso pažymių ir VBE rezultatų palyginimas

5 pav.

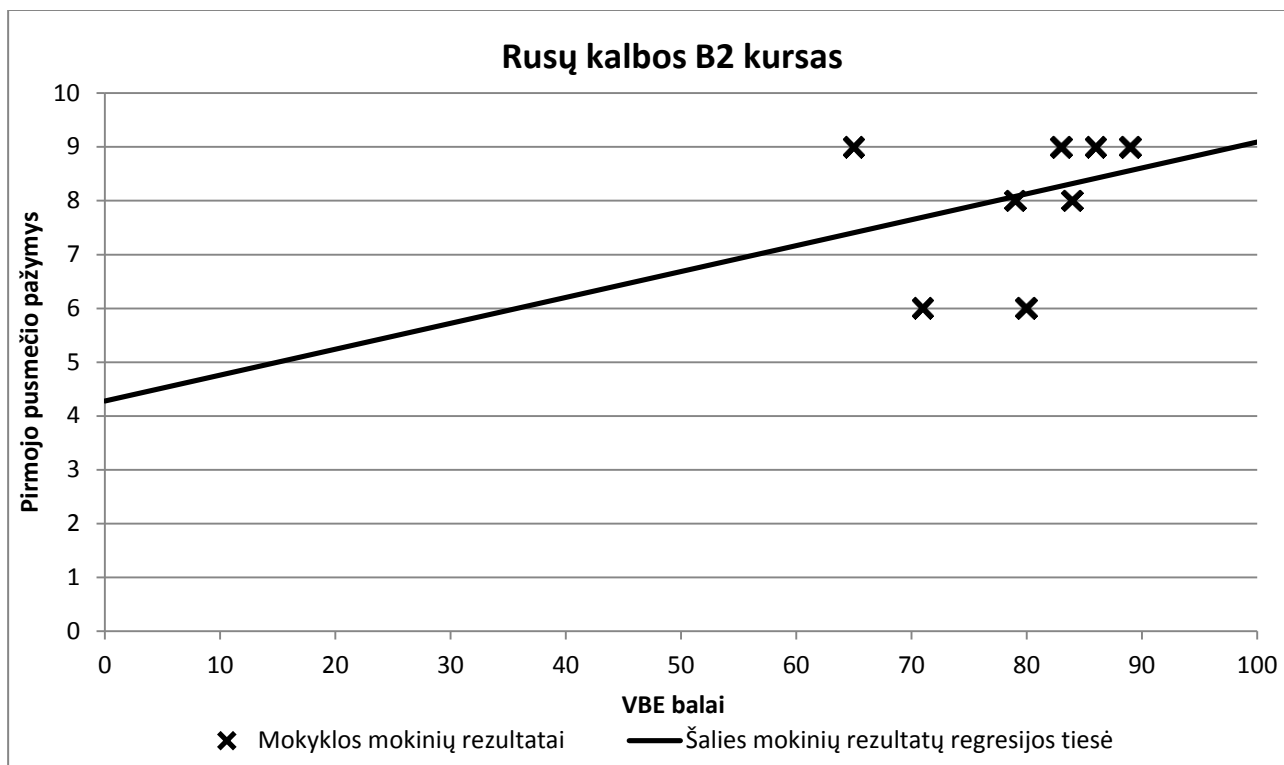


6 pav.

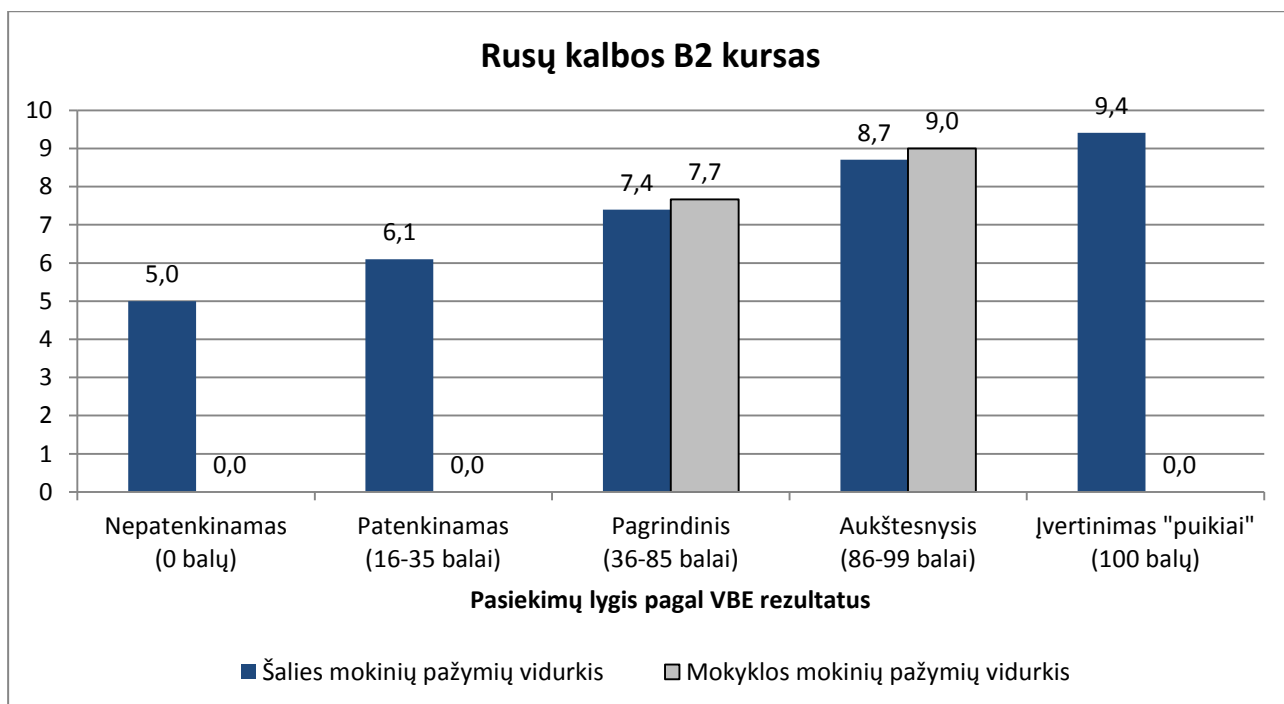


Rusų kalbos B2 kurso pažymių ir VBE rezultatų palyginimas

7 pav.

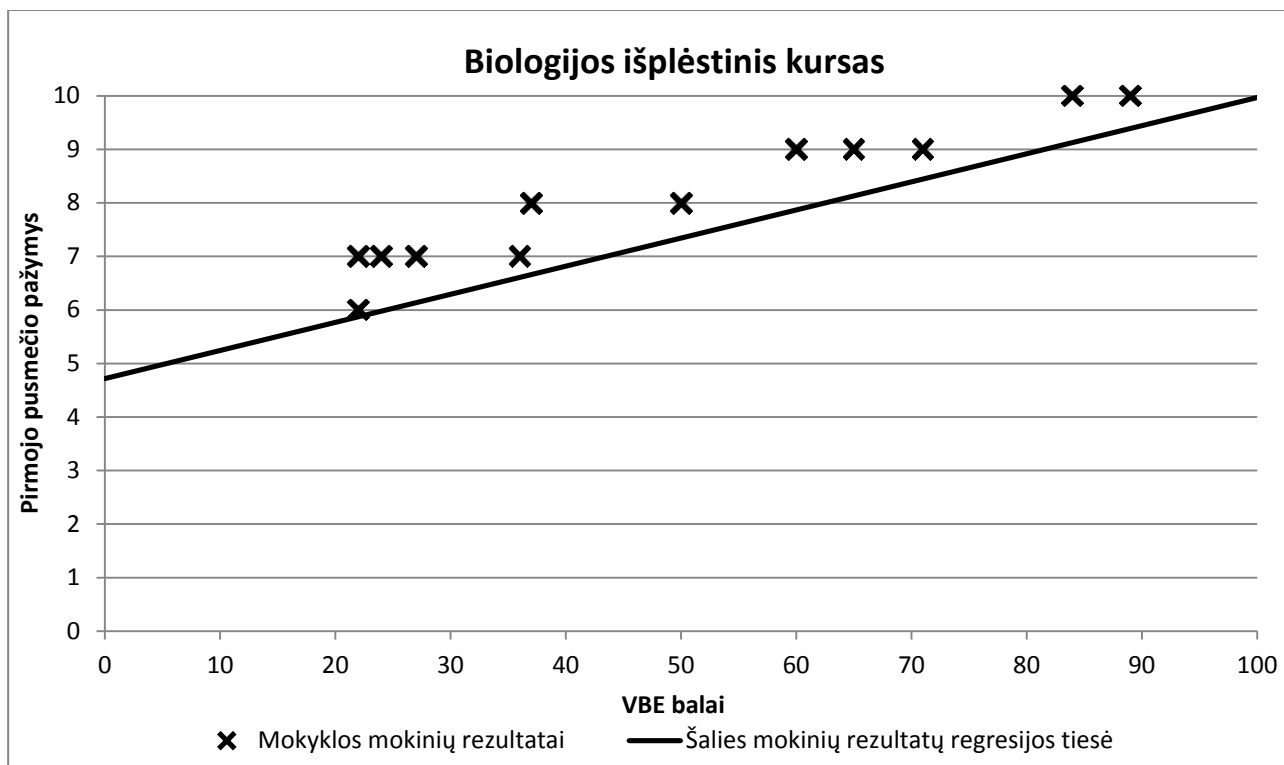


8 pav.

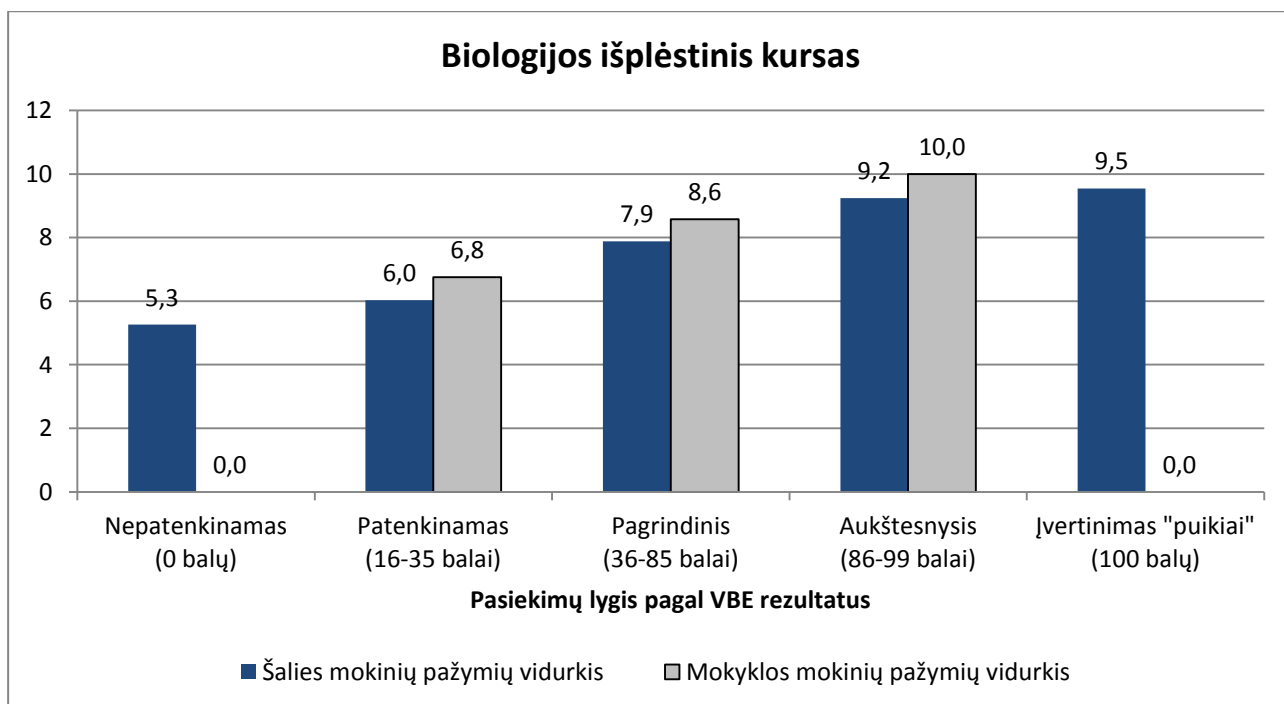


Biologijos išplėstinio kurso pažymių ir VBE rezultatų palyginimas

9 pav.

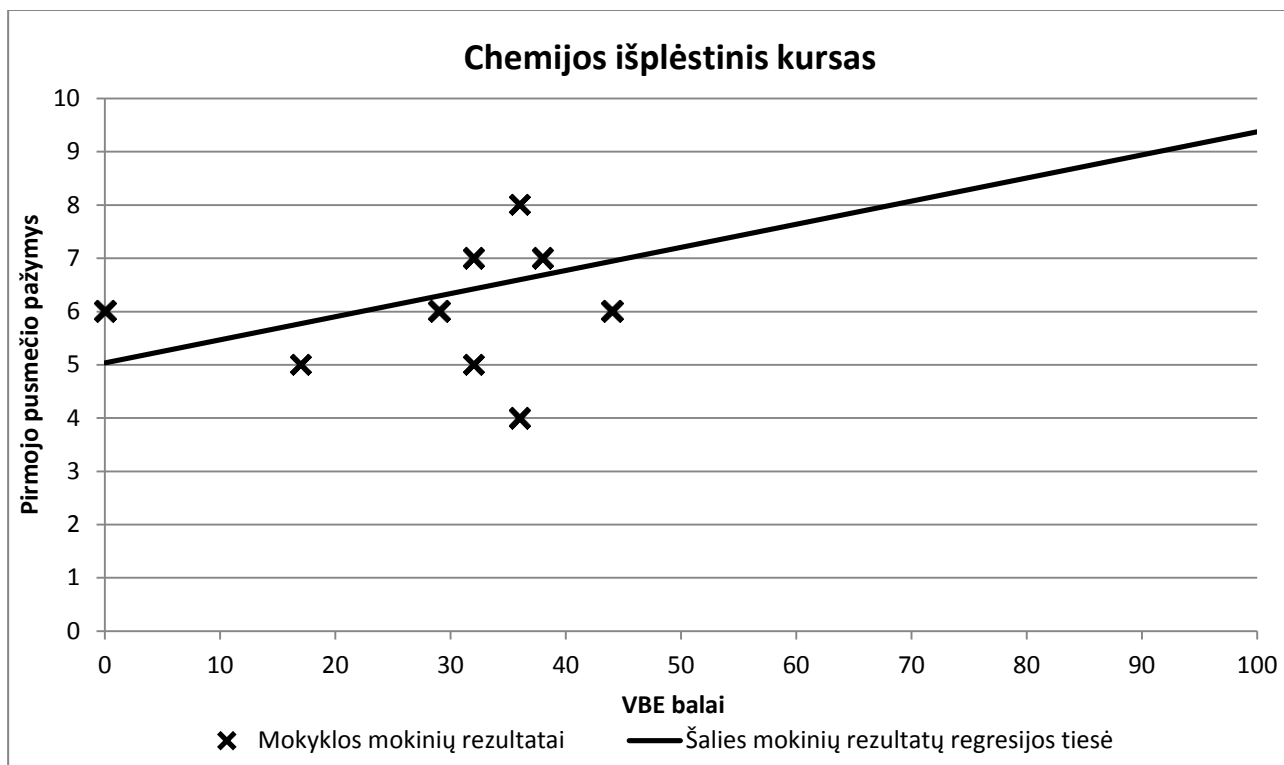


10 pav.

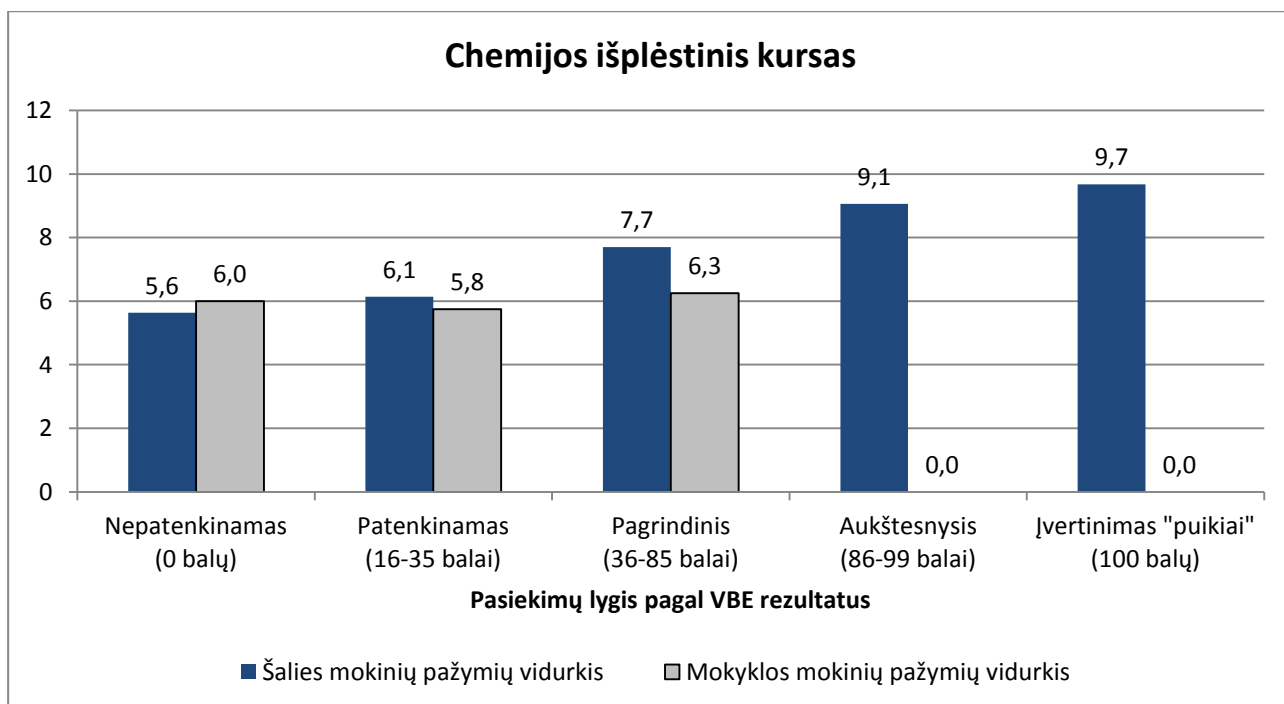


Chemijos išplėstinio kurso pažymių ir VBE rezultatų palyginimas

11 pav.

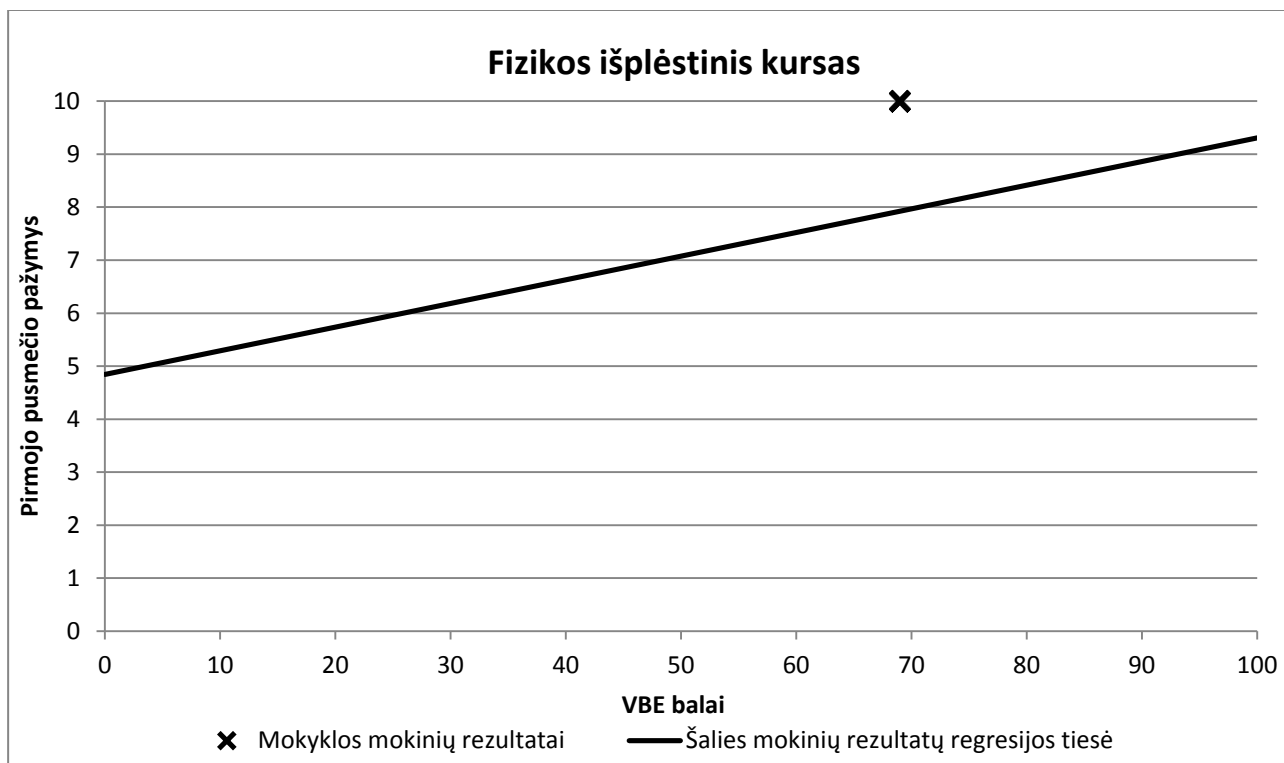


12 pav.

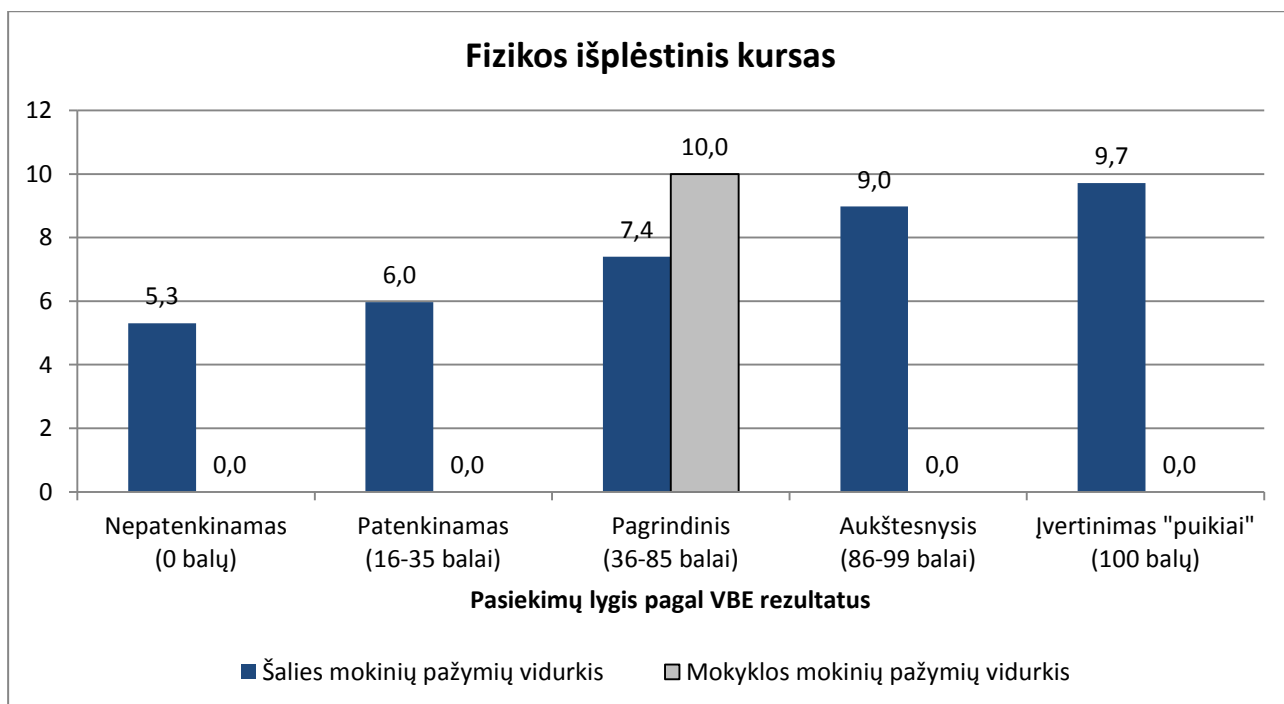


Fizikos išplėstinio kurso pažymių ir VBE rezultatų palyginimas

13 pav.

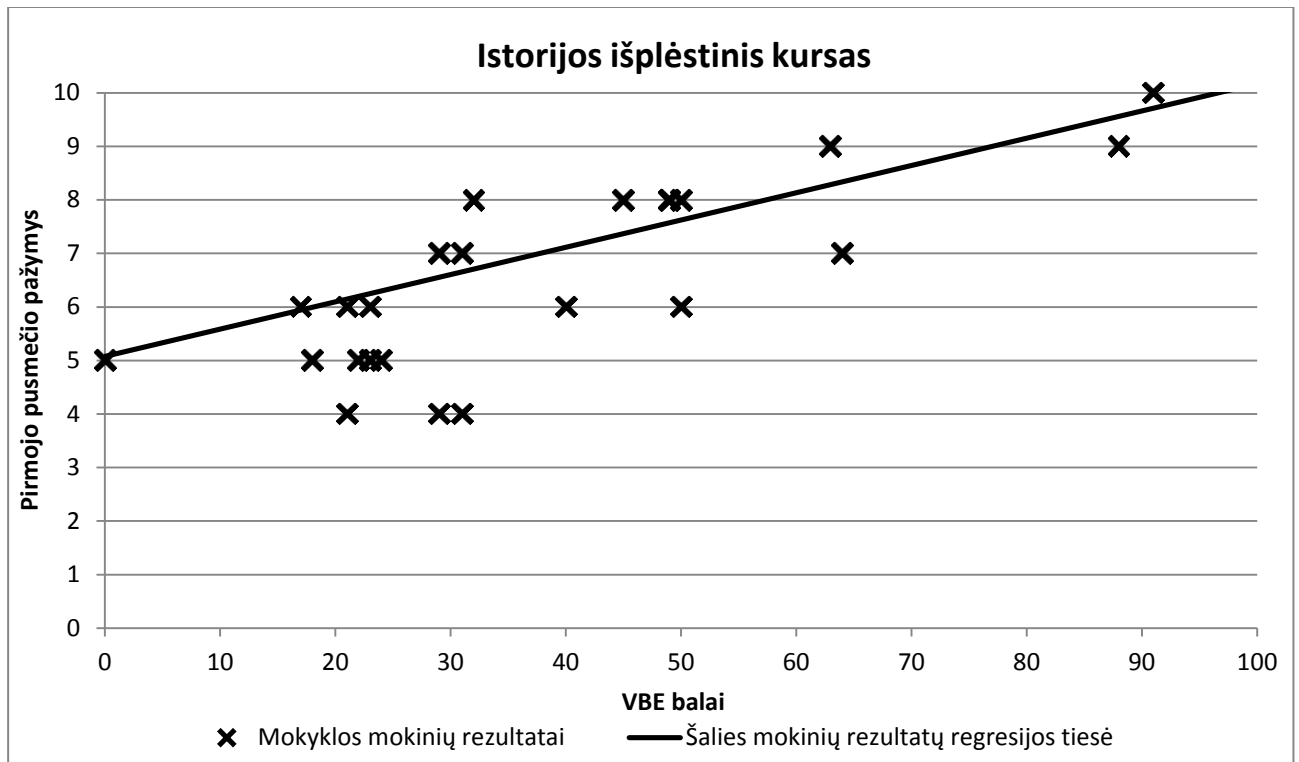


14 pav.

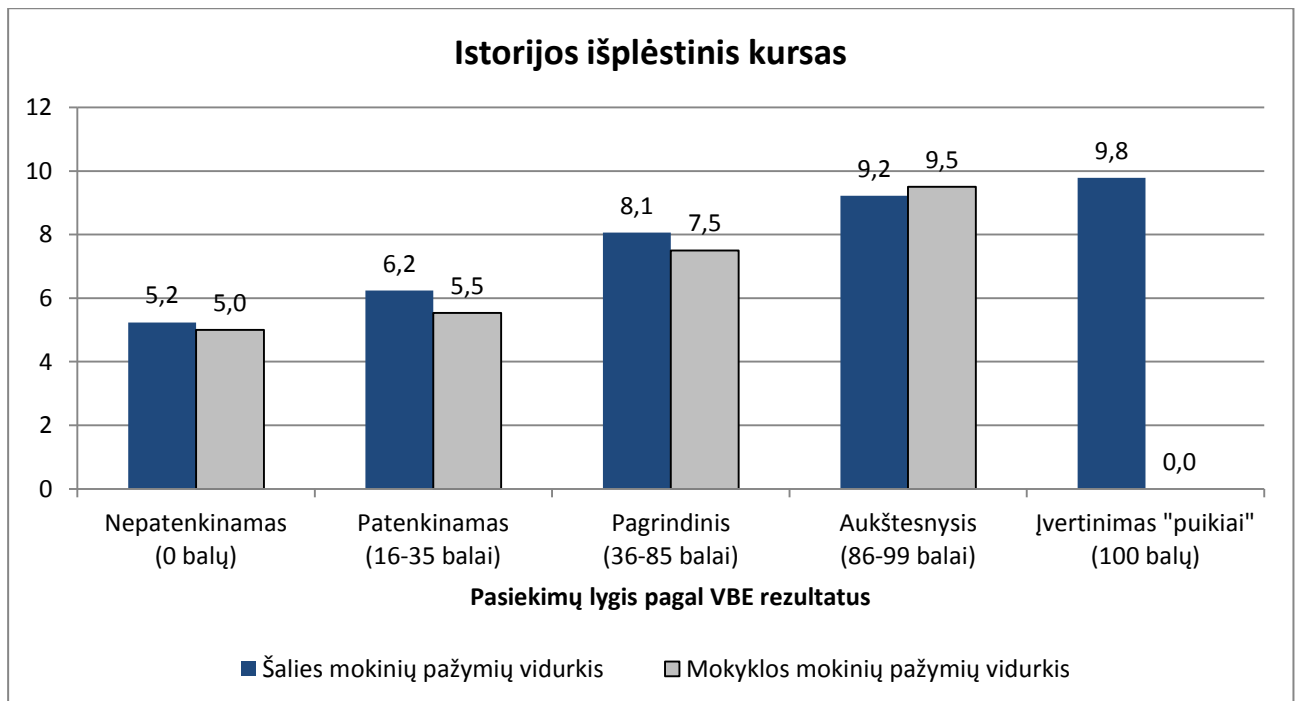


Istorijos išplėstinio kurso pažymių ir VBE rezultatų palyginimas

15 pav.

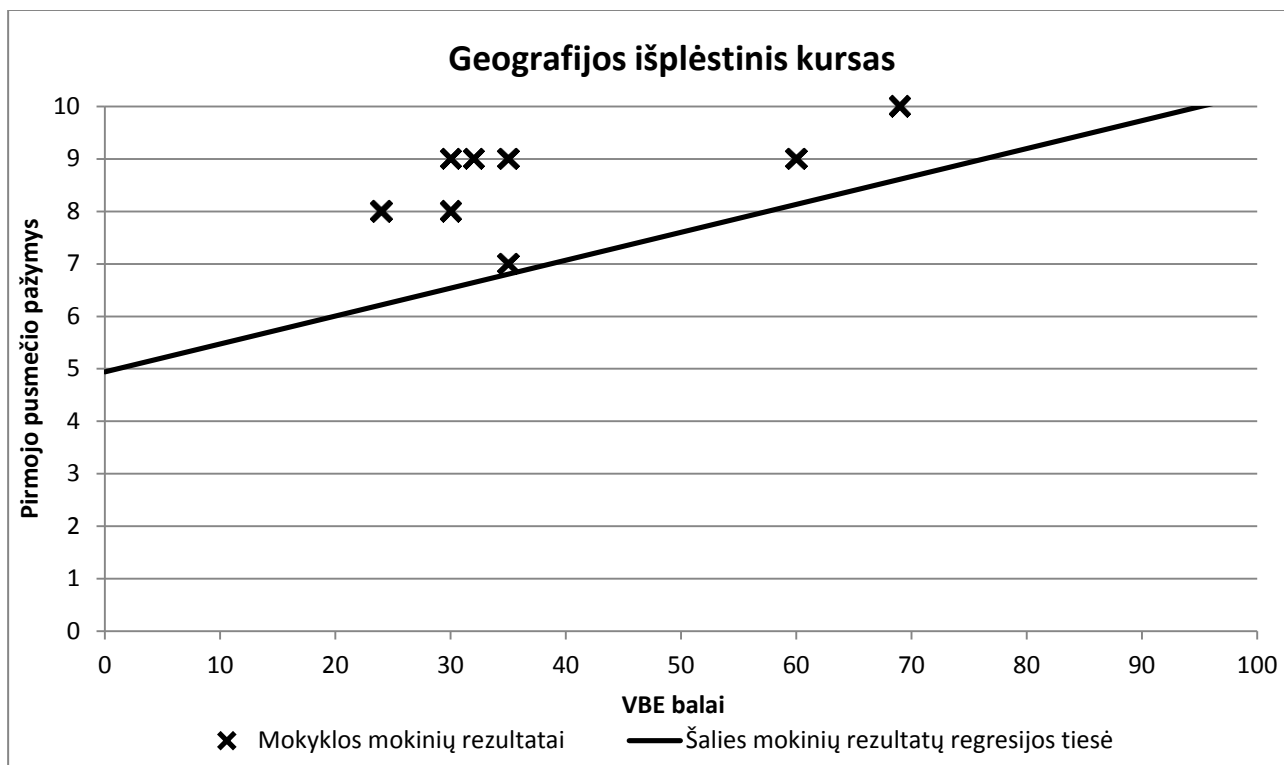


16 pav.

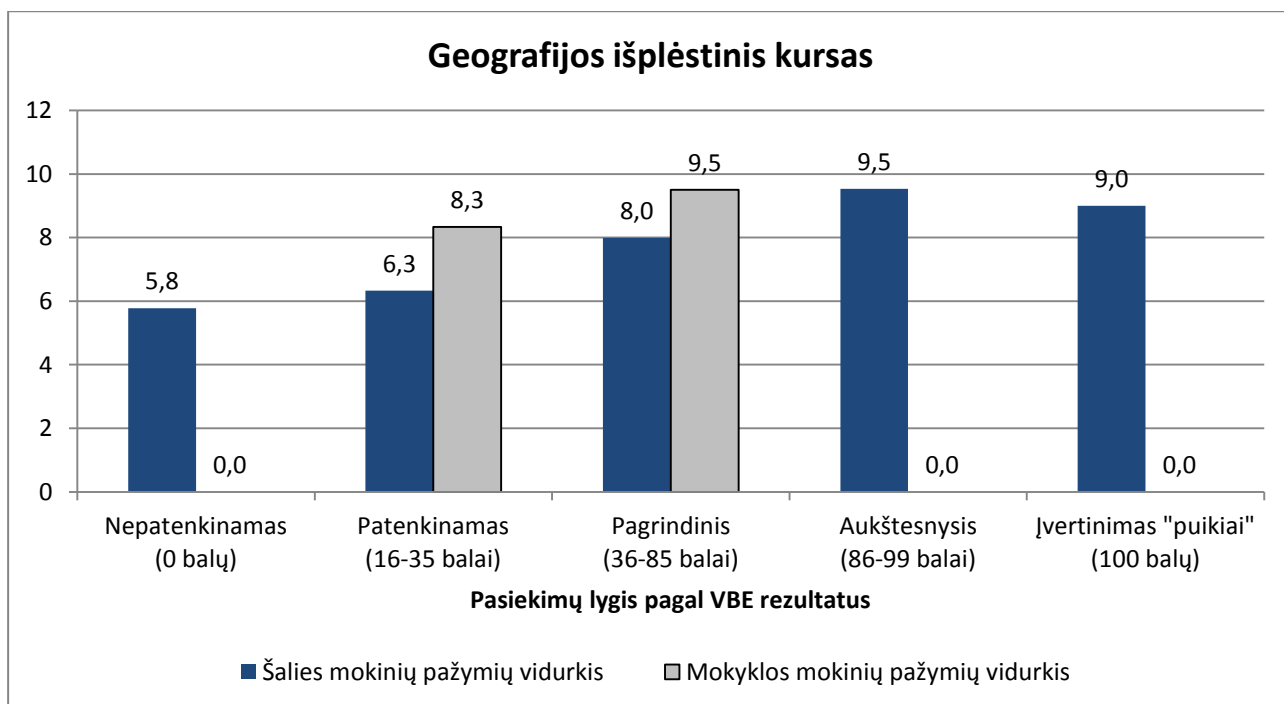


Geografijos išplėstinio kurso pažymių ir VBE rezultatų palyginimas

17 pav.

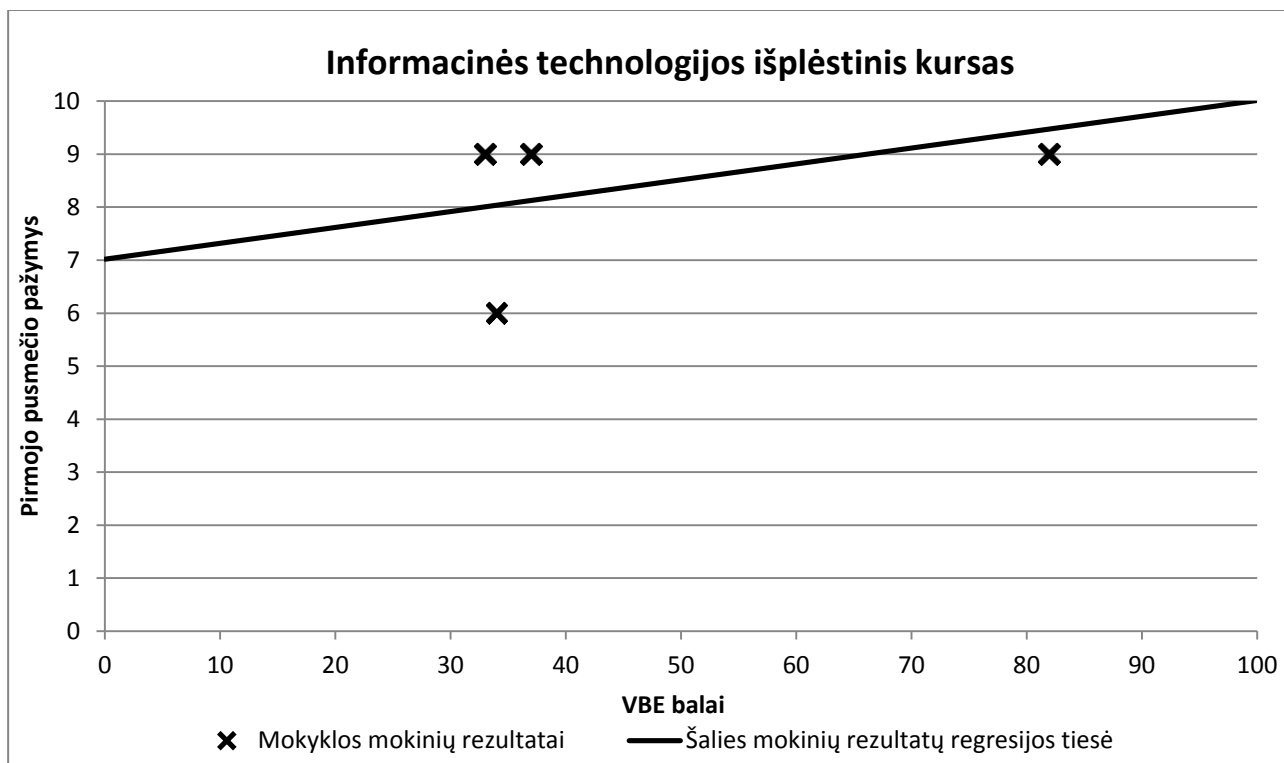


18 pav.

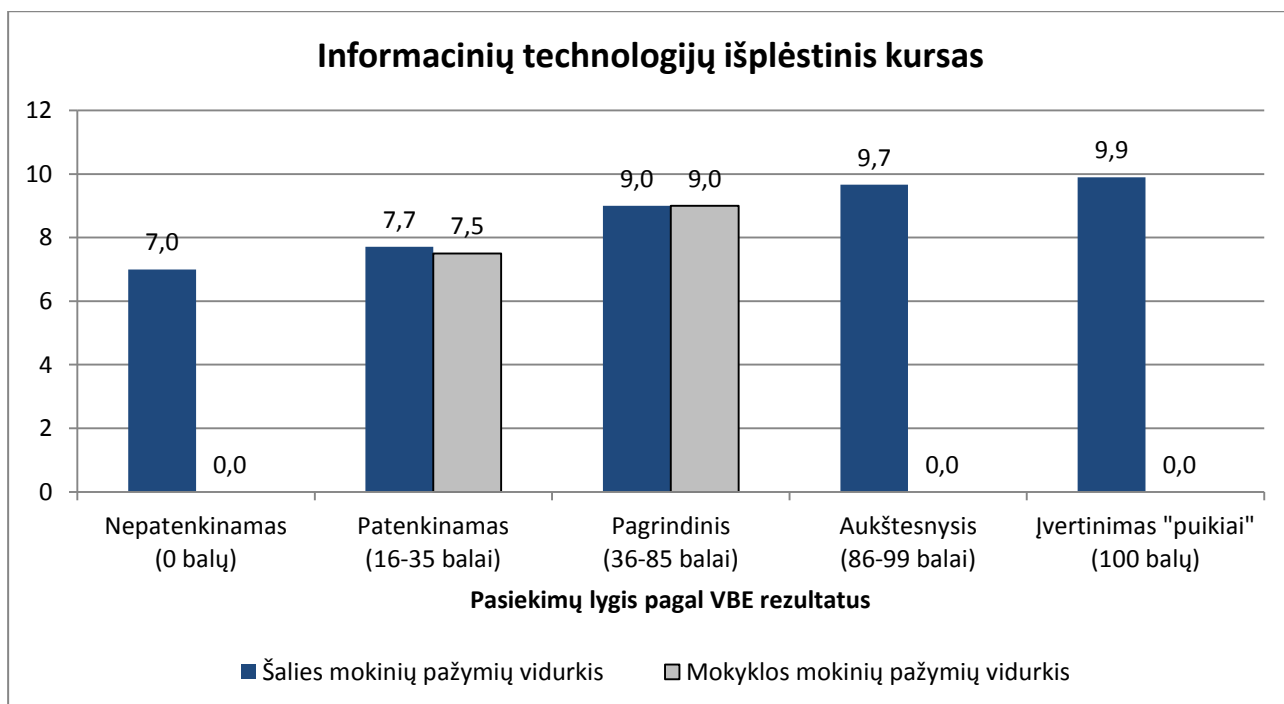


Informacinių technologijų išplėstinio kurso pažymių ir VBE rezultatų palyginimas

19 pav.



20 pav.

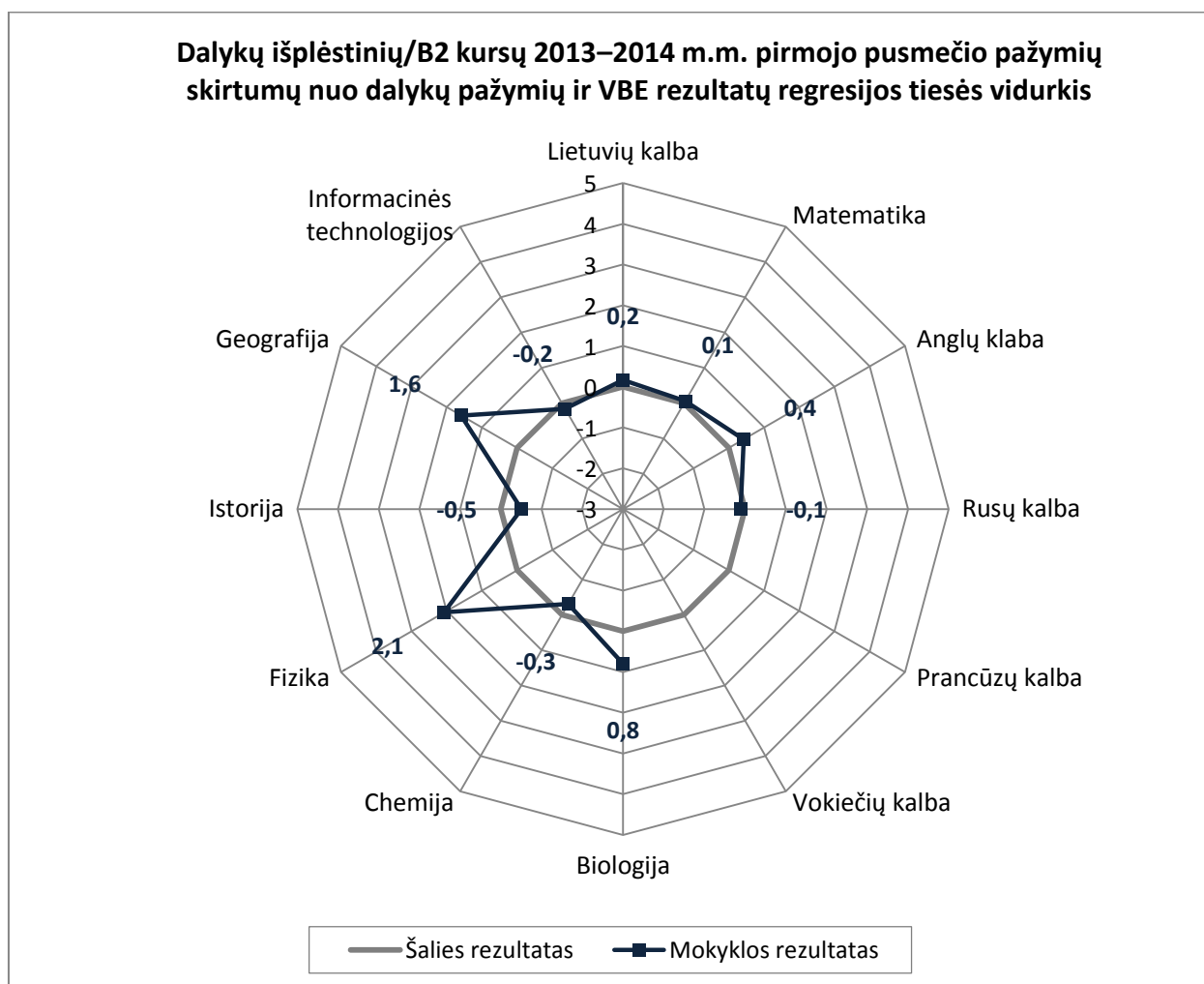


3. Mokyklos abiturientų 2013–2014 m.m. pirmojo pusmečio dalykų išplėstinių kursų pažymių statistinių charakteristikų, apskaičiuotų remiantis VBE įvertinimais, palyginimas su kitų šalies bendrojo ugdymo mokyklų duomenimis, taip pat mokykloje tarp mokomųjų dalykų.

Šiame skyriuje nagrinėjamos dvi 2013–2014 m.m. pirmojo pusmečio dalykų išplėstinių kursų pažymių statistinės charakteristikos: mokyklos mokinių pasirinktų dalykų išplėstinių kursų pirmojo pusmečio pažymių skirtumų nuo dalykų pažymių ir VBE rezultatų regresijos tiesės (žr. 1 psl.) vidurkis ir standartinė pažymių paklaida, lyginant su VBE rezultatais. Tai padeda įvertinti mokyklos pirmojo pusmečio pažymių ypatumus statistiškai, lyginant juos su kitų šalies bendrojo ugdymo mokyklų mokinių pažymiais ir VBE rezultatais.

Mokyklos mokinių pasirinktų dalykų išplėstinių kursų pirmojo pusmečio pažymių skirtumų nuo regresijos tiesės vidurkis – tai rodiklis, kuris padeda įvertinti, kiek vidutiniškai aukščiau (ar žemiau) šalies rezultatų regresinės tiesės yra diagramoje pažymėti, mokyklos mokinius atitinkantys taškai. Šio rodiklio, pavaizduoto voratinkline diagrama (žr. 21 pav.), skaitinė reikšmė gali būti teigiama arba neigiama (nuo –3 iki +5). Pavyzdžiui, jeigu rodiklis yra lygus –0,5, tai tikėtina, kad mokykloje už tokius pat dalykų išplėstinių kursų mokymosi pasiekimus rašomas maždaug puse balo žemesnis pirmojo pusmečio pažymys, negu vidutiniškai šalyje, o jeigu rodiklis yra lygus 1,5, tai tikėtina, kad mokykloje rašomas maždaug pusantro balo aukštesnis pažymys, negu vidutiniškai šalyje. Geriausia, kai šis rodiklis yra arti nulio. Voratinklinėje diagramoje palyginami skirtingų mokomųjų dalykų rodikliai.

21 pav.



Standartinės pažymių paklaidos, lyginant su VBE rezultatais, rodiklis padeda suvokti, kaip patikimai mokykloje pažymiais vertinami mokinių pasiekimai, ar didelė vertinimo pažymiais paklaida. Šis rodiklis niekada negali būti neigiamas (galima jo reikšmė nuo 0 (nulinio) iki 4) tačiau, kuo *rodiklio* reikšmė yra arčiau nulio, tuo (tikėtina) atitinkamo mokomojo dalyko vertinimo pažymiais paklaida yra mažesnė, o tai reiškia, jog dalyko vertinimo kokybė mokykloje yra aukštesnė. Žemiau pateikiamoje voratinklinėje diagramoje palyginami skirtingų mokomųjų dalykų pažymių paklaidos rodikliai su šalies bendrojo ugdymo mokyklų vidurkiais. Jei šis rodiklis yra mažesnis už šalies vidurkį, tai vertinimo pažymiais situaciją reikia vertinti gerai, tačiau jei jis ženkliai aukštesnis už šalies vidurkį, tai vertinimo pažymiais situaciją reikia analizuoti detaliau.

22 pav.

